



MXTA

Torc-Tech **IBT-MXTA Serisi**

HİDROLİK TORK ANAHTARLARI KULLANIM KILAVUZU



TORC | TECH

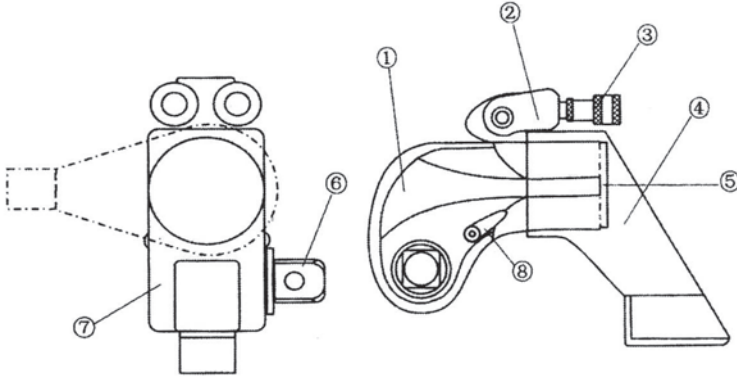
Torc-Tech MXTA Serisi

HİDROLİK TORK ANAHTARLARI KULLANIM KILAVUZU

(Kullanmadan önce mutlaka okuyunuz.)

Torc-Tech MXTA hidrolik tork anahtarları yüksek bir teknolojinin ürünüdür. MXTA serisi makinalar Alüminyum & Titanyum alaşımı sayesinde uzun ömürlü ve hafif, ergonomik tasarımı sayesinde son derece kullanışlı bir tork ekipmanıdır.

Torc Tech dörtgen sürücülü tork anahtarları hacmiyle orantılı olmayacak ölçüde yüksek tork değerleri üretir. Bu nedenle dikkatli ve kurallara uygun olarak kullanılması gerekir.



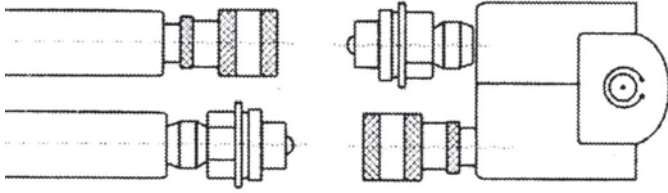
- 1 Tork Gövdesi
- 2 360°x 180° dönebilen yağ bağlantı portu
- 3 Hızlı Birleştirme Kaplini
- 4 Destek Ayağı
- 5 360° Dönebilen Destek kolu
- 6 Kare Sürücü
- 7 Sürücü sabitleme yuvası
- 8 Hızlı gevşetme(tahliye) mandalı

UYARI VE TAVSİYELER

1. Elinizdeki tork anahtarıyla birlikte kullanacağınız bütün aksesuarların 700 Bar (10.000 PSI) değerinde çalışmaya uygun olduğundan emin olun.
2. Aşırı yüklenmelerden kaynaklanabilecek riskleri önlemek için minimum değerden denemeye başlayın. Çalışma basıncını ünite üzerindeki manometreden izleyin. Manometreyi size hidrolik sistemdeki değişimleri gösteren bir pencere olarak düşünün.
3. Yıpranmış bileşenleri mümkün olduğunca yenisi ile değiştirin.
4. Ürün bileşen ve parçalarını mümkün olduğunca ateş, aşırı keskin yüzeyler, aşırı sıcak/soğuk veya yüksekte düşme gibi potansiyel tehlikelerden uzak tutun.
5. Asla kaçak olan veya olabilecek, delinme ihtimali olan basınçlı hortumları ellerinizle tutmayın, hortumdan basınçla fırlayacak hidrolik sıvı ciddi yaralanmalara sebep olur.
6. Asla hortum içindeki akışı kısacak veya bloke edecek şekilde hortumun bükülmesine, dolaşmasına, sıkı şekilde kıvrılmasına izin vermeyin. Hortumu asla bağlı ekipmanları çekmek ve hareket ettirmek için kullanmayın. Bu durumda oluşan gerginlik hortuma hasar verebilir ve bu da ileride kişisel yaralanmalar için zemin hazırlayabilir.
7. İnsan yaralanmalarını ve ekipman hasarlarını engellemek için, işlem sırasında sabitleyici gövdeyi yerinden çıkarmayın.
8. Doğru ve düzgün olmayan bağlantılar hata verir ve tehlikeye sebep olur. Bağlantıları kurmadan önce kaplinlerin temiz olduğundan emin olun. Operasyon bittikten sonra kaplinler tozdan korunacak şekilde kapaklarla kapanmalıdır.
9. Yıpranmış ve uygun olmayan kaplinler kullanmayın.

CİHAZA BAĞLANTI

Hidrolik tork kafası ile hidrolik güç ünitesi 700 bara dayanıklı hortum ve kaplinlerle birbirlerine bağlanmalıdır. Hortumların uçlarındaki kaplin bağlantıları bir erkek bir dişi şekilde tasarlanmıştır. Yağ girişi ve çıkışlarının yerinin değişmesi durumunda tork kafası hasar görebilir.

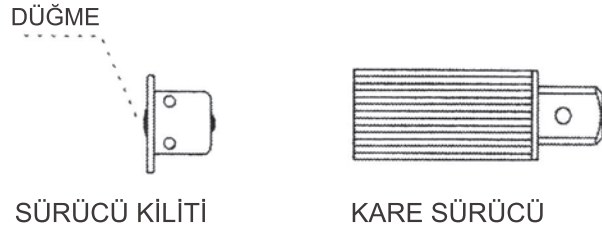


Bağlantıların tamamen birbirine geçtiğinden ve kilitlendiğinden emin olun.

SÜRÜCÜ YÖNÜNÜN DEĞİŞTİRİLMESİ

Hidrolik tork anahtarları hep aynı yönde dönme özelliğine sahiptir. Bu nedenle sökme ve sıkma işlemleri için dörtgen sürücünün yuvasından çıkartılıp yönünün değiştirilmesi gerekir.

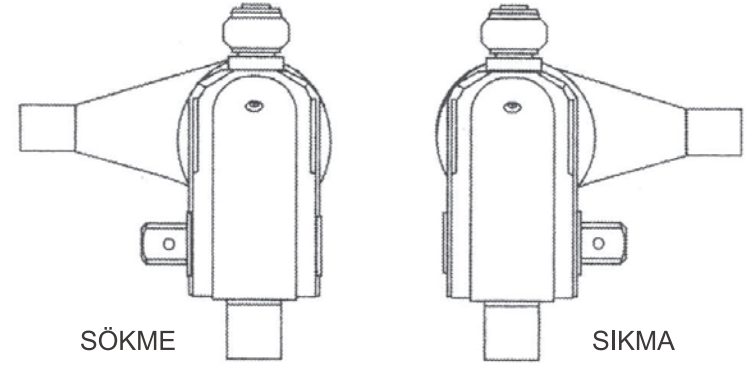
Dörtgen sürücüyü çıkarmak için, sürücünün merkezdeki yuvarlak düğmeye basarak sürücü bağlantısını montaj noktasından ayırın ve yavaşça kare sürücüyü sonuna kadar çekin. Kare sürücü kolayca kayarak çıkacaktır.



Sürücüyü cihaza takmak için, sürücüyü istenilen yönde oluklu sürücü yatağına yerleştirin ve mandallı yuva ile birleşene kadar sürücüyü çevirin. Sürücüyü mandala doğru bastırın, yuvaya oturtun ve kilitlemesi için merkezdeki düğmeye serbest bırakın.

SIKMA –SÖKME YÖNÜNÜN BELİRLENMESİ

Tork anahtarının sıkmaya mı yoksa sökmeye mi ayarlandığı kare sürücünün gövdedeki yerine göre belirlenir. Önden gövdeye doğru bakıldığında kare sürücü SOLA bakıyorsa cihaz gevşetmeye, SAĞA bakıyorsa sıkmaya ayarlanmış demektir.



DESTEK AYAĞININ TAKILMASI

Bütün tork anahtarları universal destek ayakları ile donatılmışlardır. Bu ayaklar operasyon sırasında civatanın sıkılma ve sökülmenin ters yönünde uygulanan torka karşı direnci sağlar. Havalı sıkma ve sökmelerin aksine hidrolik tork anahtarları herhangi bir noktadan destek almadan işlem yapamazlar.

Hidrolik tork anahtarları muazzam güç üretirler. Bu nedenle destek ayağının dayandığı noktanın uygulanan torkun çok üzerinde bir karşı gücü durdurabilecek mukavemette olması gerekir. Destek ayakları genellikle bir sonraki civataya dayanarak karşı güç oluştururlar.

MXTA serisi tork anahtarlarında destek ayağı 360° derece dönebilme özelliğine sahiptir. Bu özellik tork kafasının çok farklı ortamlarda bile kullanılabilmesini sağlar.

DESTEK AYAĞININ KULLANILMASI

Destek ayağı uygulanan tork kuvvetine karşı duran güce direnir. Bu nedenle tork anahtarının civataya dengeli bir şekilde konumlandırılması gerekir. Tork anahtarı ve ayağı asla eğri ve açılı olarak konumlandırılmamalıdır. Uygulanan torka karşı dayanan kuvvet destek ayağının merkezinde olmalıdır.

TORK DEĞERİNİN AYARLANMASI

Hidrolik tork anahtarlarında tork değeri ünite üzerindeki hidrolik basınç ile ayarlanır. Yüksek basınç yüksek tork, düşük basınç düşük tork anlamına gelir. Basınç ve tork değeri ilişkisi modelden modele göre değişir. Bu nedenle her makinenin özel tork seçim tablosu bulunur. Torc-Tech MXTA serisinde tork değeri tablosu makine üzerine lazer baskı ile işlenmiştir.

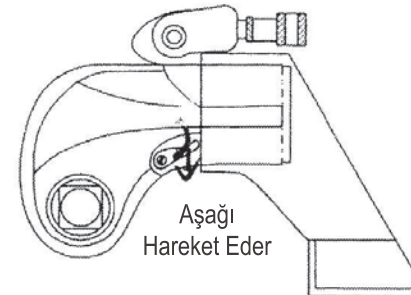
Tork değerinin ayarlanması için;

- 1-Tork anahtarını güç kaynağına bağlayınız ve pompayı çalıştırınız.
- 2-Basıncın manometrede görünmesini sağlayan uzaktan kumanda düğmesine basın.
- 3-Öncelikle basınç ayar kolunu kilitleyen kilit somunu gevşetin, sonra basıncı artırmak için saat yönünde çevirin. Basıncı azaltmak için ters yönde çevirin. Basıncı azaltırken, daima istenilen düzeyden daha aşağıya kadar azaltın, sonra manometrede istenilen düzeye getirin.



TORK ANAHTARININ ÇALIŞTIRILMASI

1. Kare sürücüyü lokma yuvasına yerleştirerek kilit pimini takın. Lokmayı somuna geçirin. Kare sürücünün ve soketin somun için doğru ölçülerde olduğundan ve lokmanın somunu tamamen desteklediğinden emin olun.
2. Destek ayağını bir sonraki somuna veya destek alabileceği bir yüzeye bitişik olacak şekilde yerleştirin. Hortumlar ve döner kaplinler için yeterli boş alanınız olduğundan emin olun. Cihazınızın hortumların veya kaplinlerin aksi yönünde hareket etmesine izin vermeyin.
3. Pompayı çalıştırdıktan sonra, ihtiyacınız olan basınç değerini ayarlayın.
4. Tork anahtarı çalışmaya başladığında, cihazın hareketli yüzeyi veya destek ayağı bağlantı noktasının tersine hareket eder ve somun dönmeye baslar. Tork anahtarları her tam hareketinde 18° lik dönme işlemi yaparlar. Hareket butonuna basarak döndürme işlemine başladıktan sonra bu dereceye ulaştığında piston strokunu tamamlar ve tork anahtarından "klik" sesi duyulur. Bunun üzerinde hareket butonu bırakılır.
5. Hareket butonunu bıraktıktan sonra 1-2 sn içinde tekrar bir "klik" sesi duyulur, bu pistonun başlangıç pozisyonuna ulaştığının ve tekrar tork işlemine devam edilebileceğinin işaretidir. Hareket butonuna basarak işleme devam edilir.
6. Cihaz önceden ayarlı BAR/PSI tork değerine gelene kadar yavaşlayarak dönmeye devam eder. Somunun dönmeye durduğunda tork değerinden emin olmak için hareket butonuna tekrar basın. Hidrolik tork anahtarları ayarlanan değer üzerine hiçbir zaman çıkmazlar.



DİKKAT! Operasyon sırasında eğer cihaz somun üzerinde kilitlenir ise uzaktan kumanda üzerindeki hareket düğmesine basılı tutarak basıncı artırın, çark mandalını aşağı çekerken kumanda üzerindeki düğmeye basmaya devam edin. Cihazın somundan ayrıldığını göreceksiniz.